

T.E.

CCOO
ensino

Galicia

Traballadores/as do Ensino

NÚMERO 286. OCTUBRE 2007

www.ccooensino.net

Hai razóns para
o optimismo?



**Unha aposta pola calidade para
o sistema educativo galego**

Unha mirada a interculturalidade



ENTREVISTA

**Laura
Sánchez
Piñón**

sumario

N Ú M E R O 2 8 6 . O C T U B R E 2 0 0 7

Editorial

Hai razóns para o optimismo?

Adolfo Gil Gómez 3

Docentes de pública

CC.OO. consegue 21 horas lectivas para todos os mestres

Jose Fuentes 4

Complemento específico por función titorial e outras funcións docentes

Jose Fuentes..... 6

Universidade

O persoal investigador

Marisa Sánchez 7

Ensino privado

A falta de presuposto frea o desenvolvemento dos acordos no ensino privado concertado

XMarcial Comesana 8

Profesorado de Relixións

Regulación da relación laboral do profesorado relixións

Xavier Salgado 9

Entrevista

Laura Sánchez Piñón

Un sistema educativo de calidade

Carlos Ferreiro 10

Experiencias en centros educativos

Unha mirada á interculturalidade

Dulce María López Gasalla 13

Entrevista

Juan Montes Doel 13

Plan de acollida..... 15

Muller

¡Por fin!

Lei galega para a prevención e o tratamento integral da violencia de xénero

Dulce María López Gasalla 17

Novas leis, novas demandas para o traslado ao ámbito educativo

Ram Suárez 18

E para ler...

Dulce María López Gasalla 19

Federación do Ensino

■ A Coruña

Avda. Alfonso Molina, Km. 2
3º andar

Tfno. 981 145895

Fax. 981 145899

CP 15008

scensino.coru@galicia.ccoo.es

■ Santiago

R/ Miguel Ferro Caaveiro 8,
1º andar

Tfno. 981 551836

Fax. 981 551821

CP 15703

scensino.stgo@galicia.ccoo.es

■ Ferrol

R/ María 42-44

Tfno. 981 369336

Fax.981 350353

CP 15402

scensino.ferrol@galicia.ccoo.es

■ Lugo

Ronda da Muralla 58. 5º andar

Tfno. 982 221060

Fax. 982 245907

CP 27002

scensino.lugo@galicia.ccoo.es

■ Verín

Avda. Portugal 3-5

Tfno. 988 410641

CP 32600

isverin@galicia.ccoo.es

■ Ourense

Parque S. Lázaro, 12. 3ª andar

Tfno. 988 392256

Fax 988 251400

CP 32003

scensino.oure@galicia.ccoo.es

■ O Barco

Praza de España, 2.

Baixo esquerda

Tfno. 988 322034

Fax 988 325159

CP 32300

ensino.valde@galicia.ccoo.es

■ Pontevedra

R/ Pasantería 1, 2ª andar

Tfno.986 866276

Fax. 986 869784

CP. 36002

scensino.pont@galicia.ccoo.es

■ Vigo

Rúa das Teixugueiras 11

Entrechán

Tfno. 986 246847

Fax 986 246848

CP 36212

scensino.vigo@galicia.ccoo.es

■ Viveiro

R/ García Dóriga s/n

Tfno. 982 561001

Fax. 561025

CP 27850

T.E. ccoo

Traballadores/as do Ensino

DIRECTORA
Dulce María López Gasalla

COLABORADORES
Adolfo Gil Gómez, Jose Fuentes, Marisa Sánchez,
Marcial Comesaña, Carlos Ferreiro,
Dulce María López Gasalla, Ram Suárez

EDITA
Federación do Ensino
R/ Miguel Ferro Caaveiro, 8-1º andar
15703 Santiago
Tfno. 981 551820 - Fax 981 551821
ensino@galicia.ccoo.es

MAQUETACIÓN
Graforama. Tel. 91 301 67 02

IMPRIME
Gráficas Caro. Tel. 91 777 30 74



Impreso en papel reciclado

Los artículos de esta publicación pueden ser reproducidos, total o parcialmente, citando la fuente.

Hai razóns para o optimismo?



Adolfo Gil Gómez
Responsable de Organización
e Finanzas da Federación do
Ensinu de CC.OO. de Galicia

A LEXISLATURA xa cruzou o seu ecuador e podemos facer algún balance. Despois dun ano de paralización, o que acaba de rematar deu certos acordos aprobados: algúns funcionan para os docentes de pública, e a máis absoluta paralización das reformas e acordos imprescindibles para o persoal laboral, os docentes do ensino privado e o mundo universitario.

Seguimos vendo unha Consellaría de Educación soamente preocupada polo día a día, polo titular de prensa afagador ou polo castigo dos medios de comunicación. A situación escolar e educativa que herdou a actual Administración require unha maior amplitude de miras. É certo que os actores escolares, profesores e pais fundamentalmente, e nós os primeiros, apremamos e requirimos solucións para o máis inmediato: cadros de persoal, salarios, comedores, autobuses. Tamén é certo que a superposición

Cremos que as reflexións están feitas desde hai tempo e é o momento de levalas á práctica

dos períodos electorais dificulta as planificacións, pero a esquerda ha de ser crítica, tamén con ela mesma. A nova LOE abre vías de solución aos novos retos da escola e as administracións, tamén a galega, han poñer os medios para non perder o tren da modernidade, que en Galicia aínda circula con locomotoras de vapor e por vía estreita.

O feito de que o curso que empeza tamén veña marcado polas eleccións xerais pode ser un motivo de esperanza ou de maior preocupación. Pensemos en golpes de efecto como a gratuidade dos libros de texto, —agora en reconsideración o seu funcionamento—, ou os acompañantes nos autobuses —persoal sen cualificación e dependente das empresas concesionarias—. ¿Cantas desas medidas nos agardan para estes meses?

Cremos que as reflexións están feitas desde hai tempo e é o momento de levalas á práctica. Por exemplo, alguén terá que explicar as razóns polas que o primeiro ciclo da educación infantil non está baixo a autoridade da Consellaría de Educación, cando a propia LOE, por fin, lle reconece o seu carácter non asistencial senón educativo. De paso poderíase cumprir o acordo de goberno que prometía a redución das ratios nesta etapa.

Fálase moito da ruptura da cohesión social, dos novos modelos de familia e de como todo iso irrompe na escola

sen que estea preparada para afrontar novos retos. Cómpre que os nosos xestores dos cartos públicos poñan mans á obra en todos os aspectos que teñen que ver cos problemas socioeducativos; xa está ben de andar á tira e molla sobre se hai máis responsabilidade na familia, na sociedade, na escola ou nas novas tecnoloxías: o problema existe e as administracións teñen de poñer medios para arranxalo, que non é para hoxe ou para mañá, pero que ha empezar nalgún momento, o AVE-educativo ten que ter as vías tendidas canto antes.

Poñamos un caso claro: un educador social que coñeza os problemas e actúe sobre eles a partir da educación primaria e continúe na secundaria seguramente sería de grande utilidade. Os profesionais están aí; que se ofrezan proxectos e veremos como funcionan e se son rendibles educativa e socialmente.

Polo tanto, xa saben os responsables educativos por onde van ir os tiros sindicais nos novos tempos: non abandonaremos o noso traballo reivindicativo sobre salarios, xornada, formación... das profesionais do sistema: profesores, persoal de administración e servizos educativos..., aí xa saben o que pensamos e cales son as nosas esixencias. Pero este sindicato de clase ten ben claro que a súa radicalidade o obriga a buscar a orixe dos problemas sociais que teñen que ver coa intervención socioeducativa ou que poden atopar solución nela. Os nosos obxectivos pasan por que o profesorado lidere o proceso educativo, por un alumnado convencido de que a secundaria é útil, de que a formación profesional serve para atopar traballo e de que a universidade ten utilidade persoal e social. Pero todo iso, sen os medios imprescindibles que

Os nosos obxectivos pasan por que o profesorado lidere o proceso educativo

garantan o convencemento e a complicidade dos actores motivados, será imposible.

Meterémolles o dedo no ollo ás administracións que fan coma que non ven cando se permite o acceso e a actividade profesional a colectivos sen formación, subempregados que se están ocupando de actividades como a mediación; non nos gusta que os monitores, o persoal das escolas infantís, o persoal que atende os tempos de comedor, o que se ocupa de recreos e bibliotecas nos tempos non lectivos... sexa pasto da subcontratación ou de convenios leoninos. O seu posto de traballo ha ser digno e valorado como profesionais da educación que son.



José Manuel Fuentes Fariña

Responsable de Acción Sindical de Docentes de Pública da Federación do Ensino de CCOO de Galicia

Unha aposta pola calidade para o sistema educativo galego

CC.OO. consegue 21 horas lectivas para todos os mestres

O vindeiro curso comezará en Galicia con boas e novas perspectivas de calidade no desenvolvemento normativo da educación infantil e primaria. Ninguén podía imaxinar que a polémica decisión da Consellaría de Educación de homologar o horario dos meses de xuño e setembro cos do resto do curso fora rematar cun acordo de tanto calado para o sistema educativo galego. Para quen non viviu en directo esta situación, cómpre repasar os feitos cronoloxicamente.

O 16 DE ABRIL, a Consellaría de Educación pública, sen previa negociación, a Orde de calendario escolar para o curso 2007/2008, pola que amplía unha hora e, en moitos casos, parte a xornada nos meses de xuño e setembro nos centros de primaria. CCOO e o resto das organizacións sindicais, agás a CIG, creamos unha plataforma sindical e convocamos distintas mobilizacións que tiñan como colofón unha folga para o día 3 de maio. Como consecuencia destas medidas de presión, a Consellaría e a plataforma sindical formada por CCOO, UGT, ANPE, CSIF e STEG asinamos o 30 de abril un acordo que nos permitiu aprazar a convocatoria de folga. Neste acordo, todas as nosas demandas foron tidas en consideración:

- ◆ Conceder a solicitude de xornada continuada feita polos consellos escolares de cada centro.
- ◆ Negociar antes do final deste curso a redución da xornada lectiva e de permanencia no centro para o profesorado.
- ◆ Trasladar á Mesa Sectorial unha proposta de mellora dos catálogos de postos de traballo.

- ◆ Incluír unha modificación da normativa para facilitar o acceso á xornada continuada daqueles centros que así o desexen.

A pesar deste importante acordo, a CIG convocou o profesorado a unha folga co único obxectivo de manter a xornada matinal de 4 horas. Curiosamente, toda a súa propaganda impresa demandaba exclusivamente a xornada continuada; en ningún caso se facía referencia á xornada reducida.

Como consecuencia directa deste acordo do 30 de abril, o día 8 de xuño de 2007 CCOO e o resto das organizacións sindicais con presenza na Mesa Sectorial, agás STEG, acadamos un preacordo coa Consellaría de Educación sobre catálogos de educación infantil e primaria e xornada de traballo no que se recolle a maior parte das reivindicacións históricas de CCOO sobre estes temas:

- ◆ Horario lectivo (incluídas gardas) de 21 horas semanais (aplicación progresiva durante os dous próximos cursos).
- ◆ Horario fixo de permanencia semanal de 25 horas (aplicarase desde setembro de 2007).
- ◆ Todos os centros de tres ou máis

unidades terán tantos profesores de primaria coma unidades (o profesorado de francés considerárase xeneralista, a non ser que dea o idioma).

- ◆ Para dotar os CEIP de profesorado



especialista, terase en conta o horario que poden facer no segundo ciclo de educación infantil.

- ◆ Un docente máis de educación infantil cada tres unidades dese ensino.
- ◆ No concurso de traslados do curso 2007/08, ofertaranse como mínimo cincocentas prazas das resultas dos novos catálogos, co que se facilita a mobilidade do colectivo.

Este acordo sitúanos nun lugar privilexiado, xa que en ningunha outra comunidade autónoma os mestres teñen un horario de 21 e 25 horas lectivas e de permanencia respectivamente. É histórico e marcará a ruta a outras comunidades.

Se imos debullando o acordo por apartados, podemos ser máis conscientes, se cabe, da súa importancia para o sistema educativo público.

Conseguimos máis de mil cen prazas estables nos cadros de persoal e máis de seiscentas novas prazas por riba da cota actual, o que significará un incremento nas ofertas de emprego público, e, polo tanto, emprego esta-

ble de calidade, dos dous próximos cursos. Desde hai anos a cota de mestres ía diminuindo: démoslle a volta a esa situación, a pesar do descenso da natalidade, a cota incrementárase.

No próximo concurso de traslados ofertaranse máis de cincocentas prazas como consecuencia destes cadros de persoal, o que lles conferirá unha maior estabilidade co consecuente incremento da calidade.

Refórzase a etapa de educación infantil coa incorporación de trescentos docentes máis da devandita especialidade.

O vindeiro curso serán 931 os colexios que adianten a aprendizaxe do idioma estranxeiro aos tres anos. No curso que agora remata, eran 689 os centros que daban clases de inglés ao seu alumnado de infantil, nunca antes dos catro anos. Actualmente, as escolas de educación infantil e primaria contan con 243 orientadores; nos próximos dous anos incrementaranse con outros 130. Todas as escolas unitarias (226 en Galicia) contarán con especialistas de filoloxía inglesa.

De non lograr o acordo do 30 de abril, hoxe non estaríamos ante esta nova situación.

Entrementres, a CIG non deu saída á súa convocatoria de folga e non tivo máis remedio que se sumar a este grande acordo conseguido por CCOO e o resto das organizacións sindicais, agás STEG. Só lles queda dicir que o acordo é consecuencia da súa folga, pero ¿de cal?, ¿da nomeada xornada reducida? Preguntarlle agora ao profesorado se lle vale o incremento en xuño e setembro a cambio da mellora da xornada anual é un insulto á intelixencia de calquera. Porque, ¿que cambiou a partir do 3 de abril? Nada, agás que xa pasaran as eleccións municipais.

¿Que tipo de sindicalismo queremos? Temos que ser claros: nada do que temos como traballadores e traballadoras no mundo educativo nos caeu do ceo. As condicións laborais de cada un de nós son froito da loita e das negociacións coa patronal, é dicir, coa Administración educativa.

CCOO tivo claro en todo momento o seu obxectivo. A loita sindical ten sempre un punto e seguido, que é acabar pactando mellores condicións; e ten unha longa liña de continuidade, que é seguir sumando avances.

Quen queira conseguir melloras, ten que acabar negociando e comprometéndose. Quen non quere negociar, pode clamar ao ceo e á terra. Se cadra é máis rendible electoralmente manter unha posición de illamento e confrontación con propostas estériles, xogar ao todo ou nada, pero iso non é útil para os traballadores e as traballadoras que representamos.

En CCOO entendemos que aglutinar o 60 % da representación do profesorado nunha proposta foi un bo punto de partida para acadar un acordo satisfactorio. Este é o sindicalismo que responde ás necesidades dos traballadores. Con total independencia do poder político, as nosas posturas non poden cambiar aínda que cambien os gobernos.



Complemento específico por función titorial e outras funcións docentes

Este Complemento, regulado no DOG do 24 de xullo de 2007, a cantidade a percibir vai incluída no Acordo de homologación retributiva asinado o 16 de maio de 2006. Cantidade, que dende CC.OO. loitamos para que a percibisen todos os docentes. A súa aplicación é a seguinte:

Será percibido por:

1. Titor/a dun grupo.
2. Funcionarios do corpo de mestres non titores que impartan 21 horas lectivas* considerando as gardas como tales.
3. Funcionarios docentes doutros corpos que impartan 18 horas lectivas* considerando as gardas como tales.
4. O profesorado que complete o seu horario lectivo con:
 - Reforzo educativo.
 - Atención á diversidade.
 - Desdobramentos en galego, castelá, lingua estranxeira, matemáticas, química, bioloxía ou tecnoloxía.
 - Atención ao alumnado estranxeiro e minorías étnicas.
 - Apoio á Educación Infantil.
5. O profesorado que dinamice* ou colabore polo menos dúas horas nalgunha das seguintes actividades:
 - Dinamización das novas tecnoloxías da información e comunicación.
 - Dinamización da biblioteca.
 - Dinamización da convivencia escolar.
 - Dinamización da normalización lingüística.
 - Dinamización da mellora da calidade educativa.
 - Dinamización de programas internacionais.
 - Dinamización de apoio á xestión económica do centro.
 - Outras actividades análogas establecidas no PEC e PXA
6. O profesorado que imparte programas europeos, presta servicios nos CFRs, no proxecto SIEGA, nos EOE's, en prazas de convenios ou asesoramento ou noutras actividades docentes análogas, sempre que teña todo o seu horario dedicado a estas funcións específicas.
7. Os que realicen funcións sindicais.

CONSIDERACIÓNS

Establécese unha cautela para que non quede ningún docente sen cobrar este complemento. Así excepcionalmente a delegación provincial, por proposta do centro ou propia, poderá establecer outras funcións que impliquen esta percepción.

Este complemento será compatible coa percepción do complemento específico da dirección de centros, da compoñente do complemento específico compensador do nivel 21 a 24 (mestres no 1º ciclo da ESO) e do 24 a 26 (profesorado música e artes que imparten en grao superior).

Establecese outra cautela pola que este complemento é compatible con calquera outro que poida establecerse en recoñecemento do labor do profesorado, atendendo á súa especial dedicación ao centro e á implantación de plans que supoñan innovación educativa, previsto no punto 2º b) do artigo 105 da LOE (recollido no ABL do 20 de outubro de 2005).



*1 Considéranse horas lectivas as de reducións para órganos unipersonais de goberno, xefaturas de departamento, coordinación de ciclo, coordinación de ENL, coordinación de formación en centros de traballo, titorías de ciclos formativos, e as que de ser o caso se establezan.

*2 A dirección designará a persoa responsable de dinamizar cada proxecto por dous anos, "priorizando a súa formación específica, a experiencia, o interese e a dispoñibilidade horaria".



A Asociación de Investigadores Parga Pondal (AIPP) agrupa investigadores e investigadoras de centros do CSIC, hospitais, centros tecnolóxicos e das tres universidades galegas. Todos eles teñen experiencia posdoutoral acreditada en centros diferentes daqueles onde desenvolven o seu labor investigador e docente. Estes investigadores incorporáronse en centros de Galicia, grazas ao programa Isidro Parga Pondal deseñado pola Consellaría de Industria, coa finalidade de diminuír o déficit de investigadores que presenta o sistema galego de I+D+i.

O Persoal Investigador

Marisa Sánchez.

Responsable de Universidade da Federación do Ensino de CC.OO. de Galicia

DENDE o inicio do programa no ano 2003 incorporáronse ao pé de 45 novos investigadores por ano. Ata o de agora, a maioría deles (arredor do 90 %) teñen o seu destino nas tres universidades galegas, onde levan a cabo asema de labores de investigación e docencia –da mesma maneira que o resto do persoal docente e investigador–: crean novos grupos de investigación, abren novas liñas de traballo, fortalecen os grupos xa existentes e exercen a docencia no primeiro, segundo e terceiro ciclos universitarios.

A acollida destes investigadores foi dispar nas universidades –e dentro delas– e nos centros, atopándose casuísticas moi desemeillantes en función do destino acadado. Así, atopámonos con investigadores que a penas dispoñen de espazo físico –laboratorios, despachos, etc.– para levanen a cabo as súas tarefas e sen asignación ningunha de docencia (imprescindible, como é sabido, para acadar os méritos que lles permitan continuar a súa carreira docente e investigadora dentro da universidade). Tamén encontramos investigadores integrantes de departamentos aos que non se lles asigna docencia ou outros incorporados en institutos de investigación universitarios que non teñen vinculación ningunha cos departamentos e, polo tanto, tampouco dispoñen de asignación de docencia, e o que é peor, da posibilidade de continuaren a súa carreira docente-investigadora, xa que as figuras contractuais naturais que lles permitirían facelo ('profesor contratado doutor' e 'profesor titular') están unicamente vinculadas aos departamentos universitarios.

Pero todos estes atrancos e disparidades na nosa inserción nas universidades víronse incrementados ao batermos

cunha disposición das centrais sindicais (agás CCOO e máis recentemente CSI-CSIF) contraria aos intereses do noso colectivo. Empezando coa negociación do convenio colectivo do persoal docente e investigador laboral (PDI-L), do que quedamos excluídos, e máis recentemente con motivo das eleccións aos comités de empresa nas universidades, coa negativa inicial das centrais sindicais –excluíndo as citadas– a que se nos incluíse no censo do PDI-L e, daquela, a facer parte dese comité de empresa. Esta actitude, ademais de sorprendente, resulta absolutamente contradictoria xa que maioría dos membros do noso colectivo, amais dos seus labores de investigación, exercen a docencia, teñen encargo de materias e a súa correspondente sinatura das actas, coma o resto de PDI. Isto levounos á paradoxal situación de ter que loitar en solitario durante estes anos polos nosos intereses e melloras laborais, por un lado fronte á patronal (neste caso a Xunta de Galicia e as universidades) e, por outro, fronte ás centrais sindicais, que coa súa postura non fixeron máis que entorpecer e dificultar a nosa inserción e a continuidade da nosa carreira docente-investigadora.

Neste momento, o convenio colectivo de PDI-L está denunciado por parte de CCOO e CSI-CSIF. No que respecta ás eleccións ao comité de empresa, ao cabo foi posible a nosa inclusión dentro do censo do PDI-L. O resultado foi que nas tres universidades as centrais sindicais que acadaron mellores resultados nas eleccións ao comité de empresa foron as que mostraron un claro apoio ás nosas demandas, igualándoas ás do resto de PDI-L, como corresponde a unha organización cuxa finalidade é defender os intereses dos traballadores e traballadoras e, sobre todo, daqueles que se atopan nunha situación laboral máis desfavorecida.

A falta de orzamentos frea o desenvolvemento dos acordos no Ensino privado concertado

Marcial Comesaña

Responsable do ensino privado na Federación do Ensino de CC.OO. de Galicia

O 7 DE MAIO de 2007 asinamos un acordo sobre a aplicación do calendario escolar para o curso 2007-08 que permite: Modificar o calendario escolar nos meses de setembro e xuño, sempre e cando se cumpran as seguintes condicións:

- ◆ Formulación da petición logo do acordo do Consello Escolar, adoptado por maioría simple.
- ◆ Indicación do horario escolar que se desenvolverá durante os meses de setembro do 2007 e xuño do 2008, cunha xornada, de carácter xeral, de 5 horas diarias.

Así mesmo, por medio deste acordo a Consellaría de Educación comprométese a:

- ◆ Negociar a adecuación das proporcións profesor/alumnos dos centros privados concertados con ensinanzas de educación infantil e primaria.
- ◆ Negociar a flexibilización dos requisitos para tramitar a concesión da xornada lectiva en sesión única de mañá.
- ◆ Convocar periodicamente a Comisión Tripartita do Ensino Concertado co obxecto de dar a coñecer, con antelación abunda, os proxectos de ordes que afecten ao sector de concertada.

As reunións da Comisión Tripartita iníciase coa aprobación do Regulamento de funcionamento

Despois dun curso no que non se

chegou a acordo ningún no ensino concertado e en desenvolvemento do Acordo asinado o 7 de maio, na primeira reunión do pasado xuño aprobábase o Regulamento que obriga a establecer reunións con carácter ordinario cada tres meses e de carácter extraordinario sempre e cando o esixa a urxencia dos temas que se traten.

Dende CCOO cualificamos positivamente esta medida, xa que consideramos fundamental que a normativa que regula as condicións laborais dos traballadores e traballadoras do ensino privado sexa negociada e consensuada coa representación dos traballadores e traballadoras.

Os docentes do ensino privado concertado terán dereito a acumular as horas de lactación

A orixe da presentación deste proxecto arrinca do desenvolvemento do artigo 40 do V Convenio Colectivo de empresas do ensino privado sostidas total ou parcialmente con fondos públicos.

O artigo 40 reconece que os traballadores cun fillo menor de 9 meses terán dereito a unha hora retribuída de ausencia do traballo e, así mesmo, establece que o persoal en pagamento delegado poderá acumular o tempo de

lactación sempre que exista un acordo entre a Administración educativa e as organizacións patronais e sindicais.

CCOO considera positivo este avance, sobre todo tendo en conta que se trata da segunda comunidade autónoma na que os traballadores do ensino privado concertado teñen este dereito. Seguiremos loitando para que no ensino privado se desenvolvan a totalidade dos dereitos recoñecidos no Plan Concilia, de xeito que se facilite ao máximo a conciliación da vida familiar e laboral.

Mediante este acordo, a Administración comprométese a asumir o custo das substitucións do profesorado en nómina de pagamento delegado derivado da acumulación das horas de lactación ata un máximo de 28 días naturais.

As solicitudes deberán ser formuladas pola titularidade do centro privado concertado ante a Delegación Provincial con 15 días naturais de anticipación á data de efectividade do seu uso polo traballador.

Este acordo entrará en aplicación a partir do 1 de setembro do 2007, e poderá utilizalo mesmo o persoal docente que ao entrar en vigor estea gozando dunha hora diaria de ausencia do traballo por ter un fillo menor de 9 meses.

AGARDAMOS que a Consellaría de Educación non dea carpetazo ao desenvolvemento destes e outros acordos alegando a falta de recursos económicos. Lembremos que os docentes do ensino privado concertado están pendentes de recibir a paga de antigüidade e mais os atrasos económicos do 2006. Consideramos que unhas condicións laborais axeitadas para os traballadores e traballadoras e a provisión dos centros con persoal docente suficiente son condicións básicas para acadar un ensino de calidade na privada concertada.

Regulación da relación laboral do profesorado de relixión

Xavier Salgado

O PASADO 24 de xullo publicouse no DOG a Orde do 17 de xullo, pola que se regula a relación laboral do profesorado de relixión e se ditan instrucións relativas á provisión de postos. Na normativa recóllense reivindicacións históricas de CC.OO. polo que a nosa valoración é satisfactoria. Pero, agora a dous meses da súa publicación, a aplicación que dela fixo a admón. educativa e nefasta e non a podemos aceptar. Ao profesorado de relixión, na adxudicación de vacantes, estalle obrigando a compartir máis de sete centros en máis de 25 horas lectivas, é dicir, non teñen en conta o tempo de desprazamento. Neutros casos, cando comparten centro, as distancias resultan desproporcionadas, chegando a superar os cen quilómetros. Os aspectos máis importantes da Orden son:

Situación laboral

- Relación laboral por tempo indefi-

nido a non ser que se trate de contratos de substitución

- Renovación automática da proposta da autoridade eclesiástica, en caso de revogación, esta axustarase a dereito

Xornada de traballo

- Consolidación da xornada de traballo e o centro ou os centros de destino que obtivera no curso académico 2006-07.
- O profesorado de relixión, cando proceda, deberá completar horario neutros centros educativos, preferentemente da localidade na que teña o seu destino principal ou das localidades máis próximas.
- A partires do curso académico 2009-10, o profesorado de relixión non poderá ter unha xornada de traballo inferior á establecida para o profesorado interino a tempo parcial.

Consideración de horario completo:

- E.Infantil e E. Primaria: 21 horas lectivas, incluídas, se é o caso, as dúas gardas.
- E.Secundaria: 16 sesións lectivas.

Desenvolvemento doutras funcións

A parte do horario lectivo ata cumprir co horario de permanencia no centro poderán encargarse das seguintes tarefas:

- Titorías de pais e nais.
- Gardas.
- Dinamización das novas tecnoloxías da información e comunicación.
- Dinamización da biblioteca.
- Dinamización da convivencia escolar.
- Dinamización da mellora da calidade educativa.
- Dinamización de programas inter-nacionais.

Mobilidade				
Concursos de traslados		Ampliación de contrato	Novas contratacións	
Características <ul style="list-style-type: none"> • Anuais • Concurso específico • han de contar cun nivel de formación de perfeccionamento da lingua galega - 	Baremo <ul style="list-style-type: none"> • Dereito preferente, se é o caso. Terase en conta, polo menos: <ul style="list-style-type: none"> • experiencia docente como profesor de relixión. • titulacións académicas, preferentemente as afíns á ensinanza da relixión. • Cursos de perfeccionamento, relacionados cos didáctica da organización escolar ou análogos, de modo preferente, os relacionados coa ensinanza da relixión 	<ul style="list-style-type: none"> • Ampliación da xornada de traballo do profesorado de relixión que preste servizos a tempo parcial 	Características <p>Requisitos do profesorado:</p> <ul style="list-style-type: none"> • Ser español. • er 16 anos de idade • Non padecer enfermidade nin limitacións que lles impidan o desenvolvemento da actividade. • Non ter sido separado, por expediente disciplinario, da admón. pública 	Baremo <p>Terase en conta, polo menos:</p> <ul style="list-style-type: none"> • Experiencia docente como profesor de relixión. <p>Titulacións académicas, preferentemente as afíns á ensinanza da relixión.</p> <ul style="list-style-type: none"> • Cursos de perfeccionamento, relacionados cos didáctica da organización escolar ou análogos, de modo preferente, os relacionados coa ensinanza da relixión

“Un sistema educativo de calidade”

Carlos Ferreiro



“Apostamos polo ensino público do máis alto nivel de calidade, incentivando e valorando o compromiso do profesorado de Galicia, tomando medidas para reducir o fracaso escolar, e facendo dos centros escolares un contorno de desenvolvemento social e de convivencia.”

Cando o actual equipo da Consellaría asumiu o cargo, nos claustros comentouse que os novos responsables podían saber moito de universidade pero había moita desconfianza sobre o seu coñecemento do ensino non universitario. ¿Foron conscientes destas actitudes? ¿Pensan que houbo un cambio?

O equipo da Consellería de Educación conta con profesionais cunha ampla traxectoria e experiencia tanto do eido da universidade e da investigación coma do ensino non universitario, polo que está plenamente capacitado para atender as reformas e necesidades desta área. Ademais, as etapas non universitarias constituíron desde o primeiro momento unha prioridade para este Goberno, ao que hai que engadir a aplicación dunha lei, a LOE. De todo isto, deron conta as nosas primeiras accións en materia educativa. A gratuidade dos libros de texto, a aposta polo recoñecemento e valoración do profesorado co acordo de incremento salarial dos docentes e o acordo de catálogos en centros de infantil e primaria; a incorporación da figura do acompañante nas rutas de transporte escolar; a nova lexislación en materia de comedores, etc... son só algunhas das actuacións que serviron para comezar a cambiar o ensino en Galicia e camiñar cara unha maior atención e calidade educativa.

¿Cal era o estado da Educación que herdaron do goberno anterior? ¿Había tanto agachado 'nos armarios como se ten dito?

Persoalmente, non me gusta mirar atrás, senón pensar sempre no futuro e en todo o que podemos facer para que sexa o mellor posible. Evidentemente, a situación que herdamos non era a máis axeitada, pero si representaba un punto de partida sobre o que traballar. Desde que chegamos, apostamos polo ensino público do máis alto nivel de calidade, incentivando e valorando o compromiso do profesorado de Galicia, tomando medidas para reducir o fracaso escolar, e facendo dos centros escolares un contorno de desenvolvemento social e de convivencia.

Así, os eixes fundamentais da Consellaría de Educación pasan por dar cumprimento estrito do principio de igualdade de oportunidades no acceso á educación; potenciar a valoración social do feito educativo como instrumento de benestar intelectual, físico e económico da sociedade; e situar a Educación como instrumento de cambio en Galicia, dentro dun novo modelo social e económico baseado nas capacidades e a xestión do coñecemento propio.

O seu primeiro curso pasou sen pena nin gloria, soamente algunhas medidas sensacionalistas...

Evidentemente, non comparto esa afirmación xa que, durante o primeiro curso comezamos a desenvolver algunhas das liñas de

acción que desde o principio se converteron en eixes fundamentais para esta Consellería. Así, nada máis tomar posesión, avanzamos na gratuidade dos libros de texto garantíndoos en toda a educación primaria e implantamos a figura do acompañante nos autobuses escolares, pasando das 69 rutas que había no curso 2004-2005 a 1.245 en abril de 2006.

Apostamos pola formación do alumnado en linguas estranxeiras, a través dunha convocatoria de bolsas para estudar idiomas en Reino Unido, Irlanda e Francia, das que se beneficiaron 294 alumnas e alumnos. Tamén avanzamos na loita contra o fracaso escolar, a través da implantación no curso 2005-2006 do Plan PROA de reforzo, orientación e apoio. Iniciamos a nosa aposta polas novas Tecnoloxías da Información e a Comunicación (TIC), coa convocatoria en 2006 de 10.000 axudas para que o alumnado galego dispoña de ordenador na súa casa, e a adquisición de máis de 17.000 ordenadores destinados aos centros de ensino. Tamén apostamos polos servizos complementarios, especialmente polo comedor escolar, coa posta en marcha dunha liña de axudas dun millón de euros, destinadas as Asociacións de Nais e Pais de Alumnos que prestan este servizo, reforzamos os comedores xestionados pola Consellería e introducimos diversas posibilidades de innovación nos centros educativos con diferentes programas.

Se temos en conta que máis do 50% das baixas do persoal docente se producen por problemas de stress ou de ansiedade, poderíase dicir que a situación non parece cómoda... ¿que está pasando?

Partindo de que eses datos son seus, a convivencia nos centros educativos galegos é, en xeral, moi positiva. O número de expedientes abertos a alumnos non é significativo, tan só 3 alumnos por cada 1.000 matriculados, e na maioría dos casos por faltas de conduta que non podemos considerar graves. Aínda así, a Administración educativa considera primordial fomentar un ambiente de convivencia, facilitando as relacións tanto alumno-profesor, coma entre os propios estudantes. Para iso, en xaneiro de 2007 asinou o acordo interinstitucional para a posta en marcha do Plan Integral de Convivencia Escolar, así coma outra serie de medidas, coma o Plan Valora de difusión de valores coma a convivencia, a tolerancia ou o respecto.

Hai unha certa preocupación entre o profesorado polo seu nivel de valoración social. A que cre que se debe?

O papel do profesorado é un pilar fundamental para a educación, xa que ten a enorme responsabilidade de formar as futuras xeracións. Deles depende motivar ao alumnado e transmitir-lles os coñecementos que os fagan cidadáns libres, críticos e responsables. A súa función non é só a de instruír, senón tamén a de educar nos valores da convivencia e o respecto.

A propia Lei Orgánica de Educación é unha das normas que maior protagonismo concede aos profesores, á súa labor profesional e ao seu recoñecemento social.

Pero non podemos esquecer que a educación comeza na casa, e polo tanto os pais teñen que implicarse, algo que me consta que xa están facendo, dada a elevada participación dos colectivos de pais e nais de alumnos nas actividades de centro.

O incremento da valoración social do profesorado comeza por

unhas mellores condicións de traballo, unha cuestión pola que a Administración educativa ten apostado desde o principio e que se traduciú, como xa dixen, en importantes acordos coas forzas sindicais. Quero sinalar, en concreto, o acordo retributivo que se asinou por primeira vez na historia sindical educativa de Galicia con todas as organizacións sindicais. Este acordo supón para cada docente un incremento anual de 1.800 euros, incremento que sitúa ao noso profesorado nos primeiros postos na táboa de retribucións a nivel estatal.

No que respecta á formación do profesorado, cre que se adecúa a formación que reciben os mestres coas necesidades que terán no desempeño do seu labor? Que aspectos cre que se poderían mellorar?

O profesorado recibe unha excelente formación, tanto durante o seu paso pola universidade coma durante o desenvolvemento da súa carreira profesional a través do Plan Anual de Formación do Profesorado da Consellería, no que investimos 3 millóns de euros e que se desenvolve nos Centros de Formación e Recursos (CEFORES) e a distancia a través da plataforma Platega.

É certo que na sociedade na que nos movemos os docentes deben enfrontarse cada pouco tempo a novos retos, como poden ser as novas Tecnoloxías de Información e Comunicación (TIC). Precisamente a través do programa anual de formación desde a Consellería pretendemos dar resposta a este tipo de necesidades, polo que actualizamos constantemente os campos e as áreas nas que se deben formar os nosos docentes.

Por outra banda, coa implantación do Espazo Europeo de Educación Superior, os estudos universitarios de mestres e profesores converteranse en títulos de grao. A formación dos futuros docentes incorporará todos os recursos que necesitan para facer fronte ás necesidades da sociedade actual, como favorecer a aprendizaxe ao longo da vida.

No tocante á actualidade, ¿como cualificaría a situación actual ao redor do Estatutos Docentes? / ¿Estatutos básicos ou estatutos de mínimos?

O Ministerio de Educación e Ciencia (MEC) e os sindicatos docentes están a achegar posturas acerca do borrador do Estatuto Docente, e terán unha nova reunión neste mes de setembro. O novo borrador que a ministra de Educación e Ciencia, Mercedes Cabrera, presentou en xullo aos sindicatos inclúe importantes medidas que foron moi ben acollidas, como a regulación da situación dos docentes en prácticas.

Ademais, o borrador ordena e clarifica o sistema de retribucións dos docentes, e inclúe a definición dunha carreira profesional que permitirá aos docentes progresar ao longo da súa vida laboral e homologar as súas posibilidades de evolución salarial coa dos docentes europeos. Non podemos esquecer que este borrador redefine o sistema actual de 5 sexenios e establece unha carreira profesional estruturada en 7 graos.

¿Que postura mantén a Consellería diante dos Estatutos? ¿Pon facilidades ou acólleos con certo temor por se chegan sen transferencias económicas?

Todas as Comunidades Autónomas, e entre elas Galicia, tiveron a

oportunidade de facer as súas propostas na Comisión de Persoal. Ademais, o proxecto está sendo debatido en todo momento cos sindicatos, polo que o novo Estatuto será froito do diálogo e o consenso.

No que respecta aos currículos, ¿considera que houbo debate suficiente sobre os contidos mínimos de cada etapa educativa? . ¿Sabemos que contidos queremos para adecualos á sociedade que queremos? Parece que se evita este tipo de debates e todo se centra no número de horas lectivas...

A elaboración dos diferentes decretos que desenvolven a Lei Orgánica de Educación (LOE) en Galicia e que regulan os contidos de cada etapa educativa é competencia da Consellería de Educación, pero antes de seren aprobados polo Consello da Xunta son debatidos no Consello Escolar de Galicia, o órgano de participación da comunidade educativa galega; son analizados polo Consello Consultivo de Galicia e son obxecto dun informe de xénero. Precisamente, o paso por todos estes órganos serve para introducir melloras como, por exemplo, as que se engadiron aos decretos que recollen os deseños curriculares de primaria e secundaria.

Os aspectos básicos dos currículos en relación aos obxectivos, contidos e criterios de avaliación son fixados polo Ministerio de Educación e Ciencia (MEC), e constitúen as ensinanzas mínimas de cada unha das etapas educativas.

Na súa opinión, ¿cales son os temas máis importantes que cumpriría afrontar agora mesmo no ámbito laboral dos docentes e que requiren dunha negociación case inmediata?

Os acordos acadados nestes dous anos de gobernos na mesa sectorial de educación permiten sinalar que non hai neste momento cuestións que requiran unha negociación inmediata; non obstante é fundamental continuar apostando pola valoración social do profesorado, favorecendo a súa implicación nas accións de mellora do ensino e fomentando a súa formación. Temos que conseguir que a sociedade sexa consciente do labor que cada día desempeñan en Galicia os máis de 30.000 docentes que ten o sistema educativo galego.

Un dos temas actuais que maior repercusión mediática está tendo é a materia de Educación para a Cidadanía. Parece que desde Educación teñen unha actitude demasiado morna...

Educación para a cidadanía é unha das grandes novidades que nos depara a LOE. Eu diría que é a asignatura que nos fai progresar como sociedade e explico por qué. En case todos os países europeos existe unha materia semellante; é a materia que lles vai dar aos nosos alumnos as claves da sociedade do momento e da futura, a que lles vai ensinar a importancia dunha conciencia crítica e a que os vai a formar para que conformen unha xeración reflexiva e participativa.

¿Que lles responderían aos que avogan pola obxección/insubmisión ante a implantación desta materia?

Todos temos que apostar por unha asignatura que non pretende máis aló que a recta formación democrática dos cidadáns e ¿que pai é o que non quere que ao seu fillo se lle ensine os cimentos dunha socie-

dade plural, solidaria, libre e crítica?.

De feito, a base fundamental dos contidos desta asignatura atópase na Declaración Universal dos Dereitos Humanos e nos valores recollidos na Constitución española. Esta materia responde a unha recomendación europea do Consello de Ministros do Consello de Europa, de feito, impártese na educación secundaria –con este ou outro nome– como materia independente, en 19 países europeos (16 deles membros da UE).

O ano que vén tamén é electoral. ¿Como se vai notar nas escolas e nas universidades?

A Educación, non só en Galicia senón en todas partes, non é unha área que traballe guiada exclusivamente polo calendario, pese a que marca un período fundamental como é o curso escolar. O feito de que un ano sexa ou non electoral non é algo que nos free ou nos acelere no noso obxectivo: a consecución dun ensino público do máis alto nivel de calidade que sitúe a Galicia no lugar que se merece.

Seguiremos a traballar na mellora dos servizos educativos complementarios, a formación do profesorado, a adecuación das instalacións educativas e a construción de novos centros, a posta en marcha de programas que repercutan na mellora do éxito escolar e na calidade educativa, e a atención á diversidade do alumnado.

¿Cando a administración educativa vai a dar a importancia que realmente teñen dos servizos complementarios socioeducativos: comedores, actividades extraescolares, mediadores...?

Os servizos complementarios son precisamente unha das prioridades desta Consellería. Nestes dous anos de goberno implantamos a figura do acompañante escolar na totalidade das rutas que o precisan e estou a falar de máis de 2.000; aprobamos un novo decreto e unha orde de comedores que abre este servizo a todo o alumnado; investimos 4 millóns de euros na mellora das instalacións de comedores, asinamos convenios con Concellos para a apertura de centros fóra do horario lectivo, etc.

Xa para finalizar, ¿cando conclúa a lexislatura poderemos comprobar a aplicación dos aspectos máis novidosos da acción de goberno en materia de Ensino... ou hai temas como as ratios da etapa infantil que dan por imposibles nesta lexislatura? / ¿Para cando o primeiro ciclo de Educación Infantil (e en xeral todos os servizos socioeducativos) dependentes da Consellería de Educación?

Nalgúns destes aspectos xa comezamos a traballar como é a ampliación do número de profesores de apoio e reforzo en educación infantil: no curso 2006/07 incrementamos en 80 o número de profesores e profesoras de apoio e reforzo, e este curso 2007/08 haberá 150 docentes máis, pero todo iso haberá que velo, como vostede di, ao final da lexislatura. Non son persoa de adiantar o que vai suceder pero si de comprometerme a facer todo o posible para legar unha educación cunha boa base para o cambio social que se merece Galicia.

La Federación de Enseñanza de CC.OO. de Galicia agradece a participación e colaboración da Consellería de Educación

Unha mirada á interculturalidade

Dulce María López Gasalla

ENTREVISTA / Juan Montes Doel

JUAN MONTES DOEL é mestre, especialista en Audición e Linguaxe. Acadou esta especialidade hai dez anos e dende aquela a súa tarefa docente desenvolveuse, fundamentalmente co alumnado inmigrante. Hai sete anos que imparte docencia no CEIP de Paradai, centro situado na capitalidade lucense, sendo, a día de hoxe, o centro onde se rexistra máis variedade de alumnado inmigrante. A súa tarefa consiste en traballar co alumnado as técnicas instrumentais, aínda que el chegou moito máis alá, chegou a coñecer culturas diferentes, a cultura de moitos dos seus alumnos, para iso o traballo en colaboración con ONGs de acollida, coa Cruz Vermella e as veces demandando datos nas propias embaixadas, foi fundamental.

Gústalle o seu traballo, disfruta co alumnado ao que adica moitas horas do seu tempo persoal, pero de todo isto recibe “unha inmensa compensación”, o agarimo dos seus pupilos e das súas familias.

Xunto con outros compañeiros elaboraron un plan de acollida para o alumnado no seu centro, plan que serviu de exemplo para outros centros da zona. Así mesmo elaborou un método de traballo propio, buscando el mesmo os seus propios recursos e preocupándose, sobre todo, por algo que



el considera fundamental “que o alumnado non perda a súa lingua de referencia”.

Gran estudioso e investigador en todo o referido á interculturalidade, afirma “nunca sabemos o suficiente”, participou como ponente en cursos organizados dende diferentes CEFORES, e os organizados por CC.OO.-ensino-, actualmente coordina un grupo de traballo integrado por docentes, dentro da Consellaría de Educación de Galicia en relación coa educación na interculturalidade



Un mestre con método propio, non copiado, con elaboración propia e despois de moito traballo. Cal é o verdadeiro secreto?

Sen materiais, buscando apréndese moito, a investigación é fundamental, non funcionan nin o mesmo método nin os mesmos recursos con todos os alumnos. Hai que buscar unha estrate-

xia que os integre a todos e na que aprendemos todos. Usamos paralelamente as tres linguas, galego, castelán e a do neno-a de modo que elaboramos dicionarios onde están representados os obxectos e xunto con eles o nome do obxecto en galego, castelán e na de dominio do alumno, saen libros que son unha maravilla, “auténticas obras de arte” que levan ás súas

casas e con eles axudan a que as súas familias coñezan as nosas linguas.

Falamos de auténtico intercambio de culturas?

A comunicación bidireccional é a base. O neno debe ser consciente de que se valora e se respeta á súa cultura, sentirse valorado indica sentirse a gusto.

En cada festa que se celebra no centro tratamos de buscalle á asociación con algunha da súa cultura, explo. A do magosto coa do cordeiro, así analizamos as similitudes e as diferencias, noutros casos celebramos festas características do seu país, fai pouco tempo aprendemos a comer con palillos,…”aprendemos todos”.

Todo o centro apostou pola atención ao alumnado inmigrante como obxectivo

primordial. Podemos decir que foi unha medida ben recibida por toda a comunidade educativa?

Cada quen opina e ten o seu propio criterio. Houbo pais e nais de nenos e nenas de Lugo que matricularon aos seus fillos e fillas neste centro para que se relacionasen con nenos e nenas doutras culturas e outros cambiáronnos de centro precisamente por iso, pero nunca chove ao gusto de todos. En xeral foi ben acollida, dende logo o papel de todo o profesorado foi fundamental, esa actitude de apertura que os caracteriza desempeñou un gran papel, traballaron moito para facilitar o ensino a este alumnado e traballo dos mestres titores foi exquisito en todos os aspectos, a súa colaboración co Departamento e Orientación e co especialista de audición e linguaxe merece un gran premio.

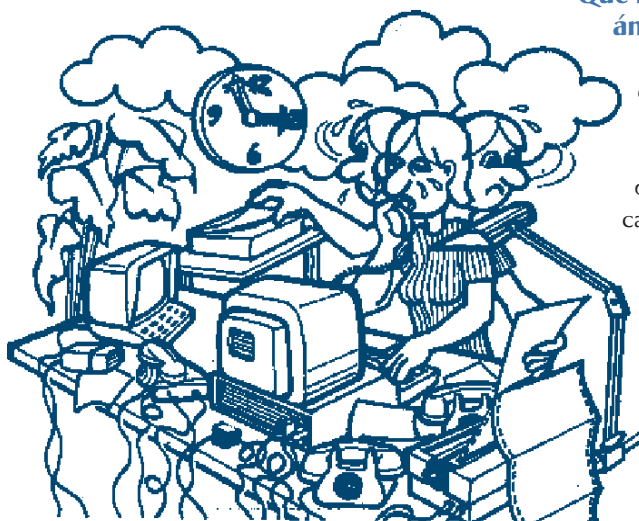
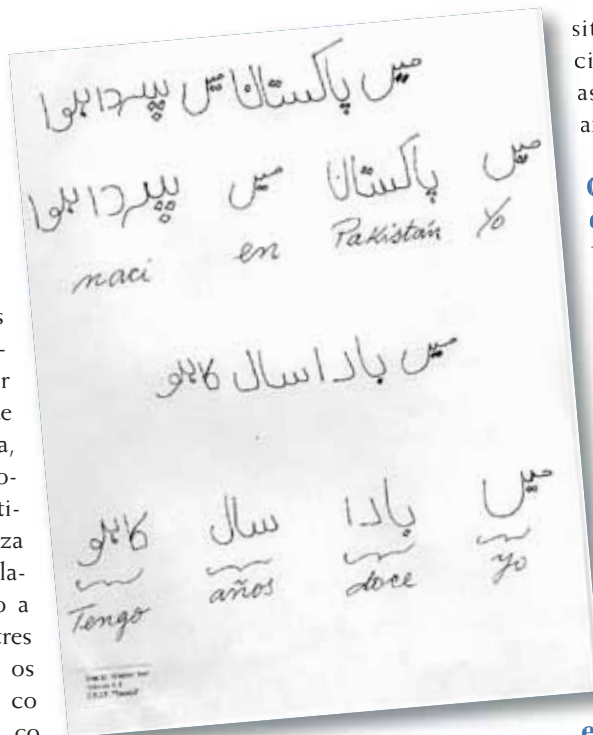
Un traballo excelente que ás veces implica volver a empezar, ou non?

Volver a empezar nunca, sempre se parte de algo, algo que xa ten o neno ou nena, algo que hai que modular, entrenar cos recursos e coas estratexias axeitadas, que non sempre o son. Os metodos son inacabados, nós somos os artifices pero non sempre atopamos a maxia ao primeiro toque.

Que elementos son de necesaria presenza nunha aula do CEIP de Paradai?

Un mapa mundi e un teléfono.

Un mapa do mundo para saber que parcela de terra corresponde a cada quen dos que estamos na aula, aquí, dende moi pequenos se dan conta de que hai algo máis ca Lugo e o teléfono para perder o medo a falar, primeiro coñecen o mecanismo de funcionamento, logo falan cos amigos por medio del, úsano para resolver unha



situación e logo anotan as incidencias máis importantes, tratamos asuntos de alta transcendencia coa axuda do teléfono.

Que outros recursos non descartas para desenvolver o teu método?

Traballo moito coa prensa, intento levar á aula diarios de diferentes países, comentamos noticias, traballamos coas frases, coas palabras, é un recurso moi rico que me permite moitas e variadas actividades.

Tampouco falta o cómic, onde inventan historias a partires de viñetas, é un dos materiais que máis lles gusta, saen maravillas.

Se tiveras que demandar algo da Administración educativa. Que pedirías?

Pediría que se fomentase a figura do mediador, aínda que fosen itinerantes, falo do mediador que non deixa de ser un traductor entre o alumno e o mestre, cando os alumnos descoñecen o galego e o castelán iniciar unha comunicación é difícil.

Demandaría máis recursos, unha formación adecuada ás nosas necesidades, hai moito que avanzar que imos con moito retraso en relación aos países europeos.

Como consideras que a figura do mestre-titor é fundamental. Que lles dirías para darlles ánimos?

A actitude de acollida é fundamental pero implica modificación de estratexias, da programación, etc. Hai que entender que poden chegar ao centro en calquera momento do curso.

Unha mensaxe para todo o profesorado

Bo humor e non decepcionarse se non se acada o que se ten previsto, hai que volver a intentalo, doutra maneira pero con moito agarrimo.

Plan de acollida

"Cando hai uns 7 ou 8 anos chegaron os primeiros alumnos chineses a este colexio, pensamos que era un fenómeno puntual motivado pola apertura dos primeiros restaurantes desa nacionalidade nesta cidade, pero, a partir do curso 2000-2001, o número de alumnado inmigrante foi aumentando dun xeito inesperado: hispanoamericanos, árabes, chineses, nixerianos, paquistanís, rusos... foron integrándose nas aulas deste colexio.

E, SE BEN nun primeiro momento, o número de alumnado era maioritariamente hispanoamericano, e polo tanto hispano-falante, ultimamente a nación con maior número de alumnos neste centro é Marrocos, seguida de Colombia.

Este feito supuxo que no Centro Educativo se pensase en face-los "trocós" necesarios para adaptarse á nova realidade, de entrada fíxonos tomar conciencia da importancia de que este alumnado reciba unha atención especial para acadala súa plena integración tanto escolar como social e, por suposto, persoal. Mais, para cumprir este obxectivo é preciso levar a cabo medidas eficaces encamiñadas ó seu logro. Trátase, obviamente, de alumnado con N.E.E., derivadas nuns casos do descoñecemento total dun ou dos dous idiomas oficiais de Galicia e noutros, dun desfase na súa competencia curricular con relación á súa idade cronolóxica e, incluso nalgúns casos, de ámbalas dúas

circunstancias (descoñecemento dos idiomas e desfase curricular). Agora ben, dentro das primeiras medidas de atención pensamos que a máis importante é contar cun Plan de Acollida ou Axuda Específica para este alumnado, plan que non se limitará só o momento da súa chegada ó colexio, senón

que abranguerá todo o período de escolarización. Este plan estará, xa que logo, integrado dentro das medidas de atención á diversidade e, polo tanto, estará incorporado ó P.E.C., ó P.C.C. e incluso ó R.R.I. do centro."

O plan de acollida conta cunha información extensa acerca das



Fragmentos do Plan

Momento de recibimento (II)

- Se pertence a familia numerosa, fotocopia cotexada do devandito título.
- Fotocopia da cartilla de vacinas.
- Se o alumno/a fose minusv árido, presentar á certificado m édico ou do INSERSO.
- Dúas fotografías tamaño carné.
- Certificado acad émico ou direcci ón, de ser posible, do último centro onde estivo matriculado.
- Teléfonos para poder porse en contacto coa familia ante calquera imprevisto.

Información sobre o funcionamento do centro (I)

- Horario do centro. Horario normal do alumno.
- Horario de tutoría.
- Lugares de entrada e saída do alumnado.
- Visita ó centro: instalacións e clases ou espazos onde o seu fillo vai traballar: ximnasio, aula de música, patio de recreo, biblioteca, aula de informática....
- Material escolar necesario.
- Normas do colexio.

Información sobre o funcionamento do Centro (II)

- Actividades que se realizan fóra do centro: saídas, visitas, etc. Pediráselles a pertinente autorizaci ón asinada, segundo o modelo de que dispoñemos no Centro.
- Xustificaci ón das faltas de asistencia.
- Servicio e funcionamento do comedor escolar (privado, rexentado pola APA). Precios. Entrega de men ús e garantía de respecto a peculiaridades concretas.
- Información sobre as axudas para libros.
- Información sobre as funcións e actividades da Asociación de Pais e Nais do Centro.

Avaliación inicial

- Constatar se estivo escolarizado no seu país de orixe.
- Probas de avaliación inicial, sobre todo do nivel de competencia ling üística e matemática.

dependencias do centro, do seu funcionamento, das funcións dos titoresas,etc, a partires da súa elaboración e para facilitar a súa posta en funcionamento elaboraron unha representación e power-point que pasou a ser un pequeno corto que servía de base para que o alumnado o pudiera ver nos primeiros días de curso. Estas son algunhas das súas imaxes.

Así mesmo e no propio plan repóllense fotografías de actividades realizadas nos cursos anteriores



O plan de acollida tivo moita aceptación tanto por parte do alumnado como por parte das familias que tamén, en certo modo, axudáballes a coñecer o segundo fogar dos seus fillos e fillas.

¡Por fin!

Dulce María López Gasalla

O PASADO 7 de agosto saíu publicada en DOG a Lei 11/2007, do 27 de xullo galega para a prevención e o tratamento integral da violencia de xénero,

ro, unha vella reivindicación de CC.OO. e tamén unha promesa do partido socialista que como tal así figuraba no seu programa electoral. Os puntos máis importantes da lei son:

DEREITO Á ATENCIÓN SANITARIA, PSICOLÓXICA E XURÍDICA GRATUITA

Para as mulleres en situación de violencia de xénero

MEDIDAS

Ambito de formación e emprego	De carácter económico	No ámbito educativo
<ul style="list-style-type: none"> ◆ Establecemento das mulleres que sofren violencia de xénero como colectivo preferente no relativo ao establecemento de axudas e subvencións ás empresas para a contratación de persoal 	<ul style="list-style-type: none"> ◆ Coa finalidade de percibir a renda de integración social de Galicia e as outras axudas económicas quedan excluídos do cómputo das rendas os ingresos do agresor 	<ul style="list-style-type: none"> ◆ Garantía de escolarización inmediata das nenas e dos nenos que se vexan afectados por cambios de centro derivados de situacións de violencia de xénero.
<ul style="list-style-type: none"> ◆ Axudas e subvencións ás empresas que contraten a mulleres que sofren violencia de xénero 	<ul style="list-style-type: none"> ◆ Establecemento dunha prestación económica dirixida ás mulleres que sofren violencia de xénero que posibilite a súa autonomía e independencia económica respecto ao seu agresor(Aboarase periódicamente) 	<ul style="list-style-type: none"> ◆ Atención especial ao alumnado que viva situacións de violencia de xénero.
<ul style="list-style-type: none"> ◆ Establecemento dun réxime de axudas e subvencións para as mulleres que sofren violencia de xénero que decidan constituirse como traballadoras autónomas e para o fomento do emprego das mulleres 	<ul style="list-style-type: none"> ◆ Establecemento dun procedemento abreviado para a tramitación, a concesión e o aboamento da renda de integración social de Galicia (RISGA) para as mulleres que sufran violencia de xénero, aínda que residan en residencias, sempre que cumpran cos requisitos legais para a súa concesión (O recoñecemento e o aboamento farase efectivo no prazo máximo dun mes dende a súa solicitude) 	<ul style="list-style-type: none"> ◆ Revisión e adaptación do currículo dos centros garantindo a perspectiva de xénero nos seus contados, así coma dos proxectos educativo e curricular dos centros
<ul style="list-style-type: none"> ◆ A integración preferente das mulleres que sofren violencia de xénero en todos os programas de formación profesional, ocupacional e continua, e de inserción laboral que se poñan en marcha dende a Xunta 	<ul style="list-style-type: none"> ◆ Concesión de indemnizacións, que se aboarán unha soa vez, a favor das mulleres que sofren violencia de xénero e/ou dos a das menores e/ou persoas dependentes afectadas que residan en Galicia e que non poidan percibir as indemnizacións que lles corresponda por danos e perdas causadas, e que resultaran fixadas mediante sentenza xudicial, sempre e cando haxa constatación xudicial de incumprimento do deber de satisfacerlas por insolvencia económica. (Concederanse no prazo máximo dun ano dende a aprobación desta lei) 	<ul style="list-style-type: none"> ◆ Axudas escolares en materia de gastos escolares, de transporte, de comedor e de actividades extraescolares.
<ul style="list-style-type: none"> ◆ O Servizo Público de Emprego de Galicia garantizará en todos os procedementos de selección que se efectúen a través das Oficinas de emprego a preferencia das mulleres que sufran violencia de xénero sempre e cando cumpran coa totalidade dos requisitos. 	<ul style="list-style-type: none"> ◆ Dereito de acceso a unha vivenda beneficiándose tanto das medidas para o acceso a unha vivenda en propiedade coma en réxime de aluguer. ◆ Acceso prioritario ás vivendas de promoción pública. 	
<ul style="list-style-type: none"> ◆ Elaboración de PLANS DE IGUALDADE NAS EMPRESAS: <ul style="list-style-type: none"> – Axudas para o establecemento destes plans. – Axudas dirixidas ás empresas que asuman accións de responsabilidade social cando as accións se refiran á implantación de medidas económicas, comerciais, laborais, sindicais ou asistenciais coa finalidade de mellorar a situación das mulleres en xeral 	<ul style="list-style-type: none"> ◆ As mulleres maiores a as mulleres afectadas de diversidade funcional que sufran violencia de xénero, así como as persoas delas dependentes serán colectivos preferentes para acceder aos equipamentos sociais especializados, residencias e centros de día. 	

ORGANIZACIÓN DO SISTEMA DE PROTECCIÓN

■ Creación do centro de Recuperación Integral para as Mulleres que sofren Violencia de Xénero que

desenvolverá un modelo de atención integral baseado nun sistema coordinado de servizos, recursos e medidas de carácter social, laboral e económico.

■ Servizo de atención: 24 horas.

■ Os servizos do sistema de protección e asistencia integral serán de titularidade pública, municipal ou autonómica, e a súa coordinación e supervisión correspóndelle á admón. da Xunta de Galicia



MULLER

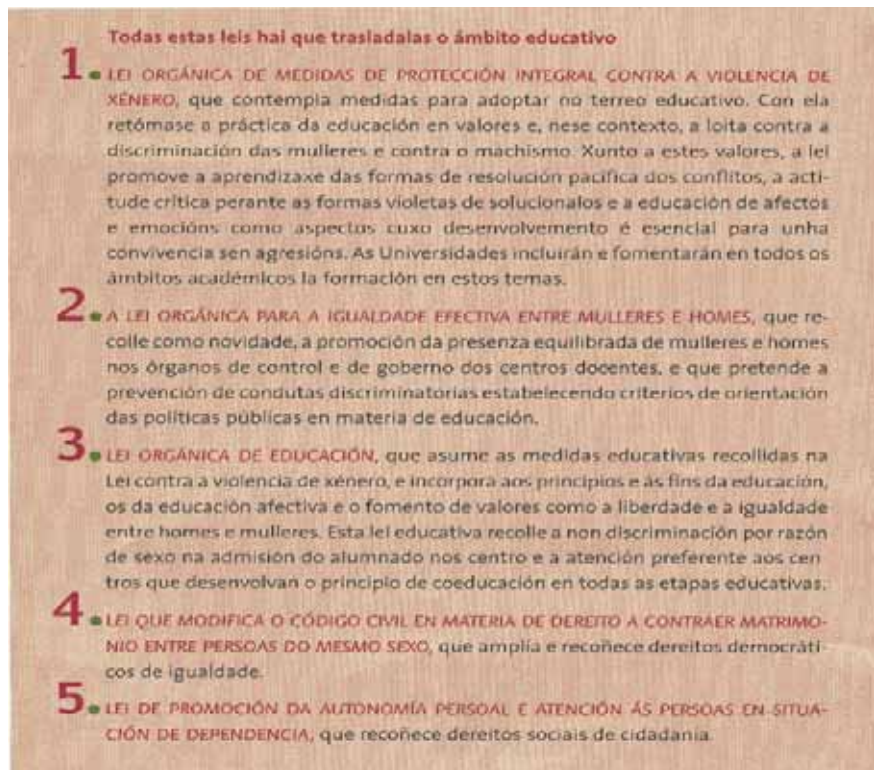
Novas leis, novas demandas PARA EDUCAR EN IGUALDADE a mulleres e homes

Estanse a producir cambios legislativos de interese para unha práctica educativa a favor da igualdade de oportunidades e de dereitos entre os sexos. Estes cambios responden a reivindicacións insistentemente formuladas por Organizacións Feministas, Sindicatos do Ensino e, en xeral, por unha boa parte da sociedade que rexeita a discriminación social, económica e política das mulleres.

Ram Suárez

OS SINDICATOS FE-CCOO, STES-I E FETE-UGT SEGUIMOS RECLAMANDO:

- Unha defensa a ultranza do ensino coeducador; entendendo por tal que as rapazas e os rapaces convivan no día a día e compartan os centros, as aulas e cantas actividades se desenvolven no sistema educativo co obxectivo de superar discriminacións e promover a igualdade.
- Unha opción clara para unha educación integral que transmita valores sociais positivos a mulleres e homes.



- Unha formación inicial e permanente do profesorado que inclúa a igualdade entre os sexos, seguindo as pautas da Lei contra a violencia para as mulleres.
- Unha dotación de profesorado nos centros educativos con formación e adicación horaria axeitadas para pór en práctica a igualdade real entre os sexos.

AGORA É NECESARIO QUE AS ADMINISTRACIÓNS EDUCATIVAS ELABOREN PROXECTOS PARA:

- Tratar a educación en igualdade

entre homes e mulleres de forma transversal no currículo de todas as áreas e no proxecto educativo de centro.

- Incluir no currículo escolar e nos proxectos de educación titorial a educación para a igualdade, a educación afectivo-sexual e a prevención e resolución pacífica de conflitos.
- Promover unha linguaxe que nomee a mulleres e a homes e elimine o uso de estereotipos sexistas e discriminatorios nos materiais escolares e na convivencia nos centros.
- Integrar no currículo a contribu-

MULLER

ción das mulleres á ciencia, á cultura e ao desenvolvemento social e político.

- Construír, nos consellos escolares unha comisión de persoas expertas que adopten medidas educativas para a igualdade entre homes e mulleres e o respecto á diversidade de orientacións sexuais.
- Impulsar a creación de departamentos universitarios de estudos sobre a muller nas escolas de magisterio e facultades de educación para a formación inicial e per-

manente do profesorado.

- Crear asesorías de formación permanente do profesorado en materia de coeducación.
- Dotar aos centros de materiais e recursos didácticos específicos de coeducación, e de prevención da violencia contra as mulleres e a homofobia, e que se actualicen as bibliotecas escolares nestes temas.
- Garantir que a inspección educativa vele pola adopción e o cumprimento das medidas destinadas a fomentar a igualdade real entre

homes e mulleres, para o cal debe recibir a información axeitada.

- Establecer que o Consello Escolar do Estado, nos seus informes anuais sobre o sistema educativo, recolla datos e valore o estado das situacións de discriminación e sexismo na comunidade educativa e que informe e valore o resultado das medidas que poñan en marcha as Administracións educativas, en relación coa prevención da violencia e fomento da igualdade entre homes e mulleres.



As medidas educativas contra discriminación das mulleres requiren novos compromisos. Para que se fagan realidade nos centros educativos.

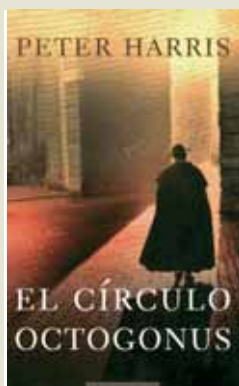


Xa hai profesores e profesoras que, en colaboración coa comunidade educativa, están a facer realidade unha transformación da escola.



Ímplicate na posta en práctica destas e outras medidas a favor da igualdade entre os sexos.

E para ler...



"El Círculo Octógono"

Peter Harris
Edit. Círculo de Lectores. 2007

Para moitos non é máis ca unha lenda; para outros, unha organización clandestina extrañamente ligada aos intereses do Vaticano...



"Corazón de hielo"

Gaelen Foley
Edit. Círculo de Lectores. 2007

Despois de morrer o seu amigo e compañeiro de lirotas, Damián Knight dispónse a sumir a titela da súa sobriña, Miranda. O cometido era fácil: só debía introducir a Miranda na alta sociedade e atoparlle un bo marido, pero...



"Los fantasmas de Goya"

Jean-Claude Carrière e Milos Forman
Edit. Círculo de Lectores. 2007

Unha fascinante paisaxe da España no período comprendido entre o ano 1791 e os días do ascenso ao trono de Fernando VII. Anos de ferro, onde o universo creativo do pintor se impregna dunha crúa e dantesca realidade.



"Todo Mafalda"

Quino
Edit. Círculo de Lectores. 2007

Para comunicarse co neno inconformista e preguntón que todods levamos dentro.

calendario escolar

Setembro

L	M	M	J	V	S	D
					1	2
3	4	5	6	7	8	9
10	11	12	13	14	15	16
17	18	19	20	21	22	23
24	25	26	27	28	29	30

Outubro

L	M	M	J	V	S	D
1		3	4	5	6	7
8	9	10	11	12	13	14
15	16	17	18	19	20	21
22	23	24	25	26	27	28
29	30	31				

Novembro

L	M	M	J	V	S	D
			1	2	3	4
5	6	7	8	9	10	11
12	13	14	15	16	17	18
19	20	21	22	23	24	25
26	27	28	29	30		

Decembro

L	M	M	J	V	S	D
					1	2
3	4	5	6	7	8	9
10	11	12	13	14	15	16
17	18	19	20	21	22	23
24	25	26	27	28	29	30
31						

Xaneiro

L	M	M	J	V	S	D
						1
2	3	4	5	6	7	8
9	10	11	12	13	14	15
16	17	18	19	20	21	22
23	24	25	26	27	28	29
30	31					

Febreiro

L	M	M	J	V	S	D
					1	2
3	4	5	6	7	8	9
10	11	12	13	14	15	16
17	18	19	20	21	22	23
24	25	26	27	28	29	

Inicio e final de curso en Educación Infantil, Primaria e Educación Especial

Inicio e final de curso ESO e BAC

Inicio de curso FP

Inicio de curso Conservatorios, Arte dramático e Programas de G.S.

Inicio E.O.I, Escuelas Arte e deseño, de restauración e ensinanzas deportivas

Inicio e final comedores primaria

Inicio e final comedores secundaria

Vacacións de Nadal

Entroido

Semana Santa

Día do Ensino (non lectivo)

○ Festivos

Marzo

L	M	M	J	V	S	D
					1	2
3	4	5	6	7	8	9
10	11	12	13	14	15	16
17	18	19	20	21	22	23
24	25	26	27	28	29	30
31						

Abril

L	M	M	J	V	S	D
		1	2	3	4	5
6	7	8	9	10	11	12
13	14	15	16	17	18	19
20	21	22	23	24	25	26
27	28	29	30			

Maio

L	M	M	J	V	S	D
			1	2	3	4
5	6	7	8	9	10	11
12	13	14	15	16	17	18
19	20	21	22	23	24	25
26	27	28	29	30	31	

Xuño

L	M	M	J	V	S	D
						1
2	3	4	5	6	7	8
9	10	11	12	13	14	15
16	17	18	19	20	21	22
23	24	25	26	27	28	29
30						

Xullo

L	M	M	J	V	S	D
		1	2	3	4	5
6	7	8	9	10	11	12
13	14	15	16	17	18	19
20	21	22	23	24	25	26
27	28	29	30	31		

Agosto

L	M	M	J	V	S	D
					1	2
3	4	5	6	7	8	9
10	11	12	13	14	15	16
17	18	19	20	21	22	23
24	25	26	27	28	29	30
31						